

*Общество с ограниченной ответственностью
Производственно-коммерческое предприятие
«ЯрЭнергоСервис»*



**Схема теплоснабжения до 2028 года
Ельниковский сельсовет
Иланского района
Красноярского края**

Книга 1

Схема теплоснабжения

г. Красноярск, 2014г.

*Общество с ограниченной ответственностью
Производственно-коммерческое предприятие
«ЯрЭнергоСервис»*



**Схема теплоснабжения до 2028 года
Ельниковский сельсовет
Иланского района
Красноярского края**

Книга 1

Схема теплоснабжения

Директор:	_____	Усенков Д.Г.
ГИП:	_____	Корчак И.В.
Ведущий специалист	_____	Липовка А.Ю.
Инженер	_____	Нечаев С.С.

г. Красноярск, 2014г.

Состав проекта:

Книга 1 – Схема теплоснабжения до 2028г. Ельниковского сельсовета, Красноярского края.

Книга 2, ТОМ I– Обосновывающие материалы к схеме теплоснабжения до 2028г. Ельниковского сельсовета, Красноярского края.

Книга 2, ТОМ II– Обосновывающие материалы к схеме теплоснабжения до 2028 г. Ельниковского сельсовета, Красноярского края.

Содержание

Введение	7
Общая часть.	9
Раздел 1. Показатели перспективного спроса на тепловую энергию (мощность) и теплоноситель в установленных границах территории поселения, городского округа.....	14
1.1. Площадь строительных фондов и приросты площади строительных фондов по расчетным элементам территориального деления с разделением объектов строительства на многоквартирные дома, жилые дома, общественные здания и производственные здания промышленных предприятий по этапам – на каждый год первого 5-летнего периода и на последующие 5-летние периоды (далее – этапы)	14
1.2 Объемы потребления тепловой энергии (мощности), теплоносителя и приросты потребления тепловой энергии (мощности), теплоносителя с разделением по видам теплоснабжения в каждом расчетном элементе территориального деления на каждом этапе	15
1.3. Потребление тепловой энергии (мощности) и теплоносителя объектами, расположенными в производственных зонах, с учетом возможных изменений производственных зон и их перепрофилирования и приросты потребления тепловой энергии (мощности), теплоносителя производственными объектами с разделением по видам теплоснабжения и по видам теплоносителя (горячая вода и пар) на каждом....	16
Раздел 2. Перспективные балансы располагаемой тепловой мощности источников тепловой энергии и тепловой нагрузки потребителей.....	17
2.1 Радиус эффективного теплоснабжения, позволяющий определить условия, при которых подключение новых или увеличивающих тепловую нагрузку теплоснабжающих установок к системе теплоснабжения нецелесообразно вследствие увеличения совокупных расходов в указанной системе на единицу тепловой мощности, определяемый для зоны действия каждого источника тепловой энергии.	17
2.2 Описание существующих и перспективных зон действия систем теплоснабжения и источников тепловой энергии Ельнинского сельсовета, в том числе работающих на единую тепловую сеть, с выделенными (неизменными в течение отопительного периода)	18
2.3. Описание существующих и перспективных зон действия индивидуальных источников тепловой энергии.	18
2.4 Перспективные балансы тепловой мощности и тепловой нагрузки в перспективных зонах действия источников тепловой энергии, в том числе работающих на единую тепловую сеть, на каждом этапе.....	18
Подраздел 2.1. «Перспективные балансы тепловой мощности и тепловой нагрузки в каждой системе теплоснабжения и зоне действия источников тепловой энергии».....	21
2.1.1 Существующие и перспективные значения установленной тепловой мощности основного оборудования источника (источников) тепловой энергии;.....	21
2.1.2 Существующие и перспективные технические ограничения на использование установленной тепловой мощности и значения располагаемой мощности основного оборудования источников тепловой энергии;.....	21
2.1.3 Существующие и перспективные затраты тепловой мощности на собственные и хозяйственные нужды источников тепловой энергии;.....	21
2.1.4 Значения существующей и перспективной тепловой мощности источников тепловой энергии нетто;.....	21

2.1.5 Значения существующих и перспективных потерь тепловой энергии при ее передаче по тепловым сетям, включая потери тепловой энергии в тепловых сетях теплопередачей через теплоизоляционные конструкции теплопроводов и потери теплоносителя, с указанием затрат теплоносителя на компенсацию этих потерь;	21
2.1.6 Затраты существующей и перспективной тепловой мощности на хозяйственные нужды тепловых сетей;	21
2.1.7 Значения существующей и перспективной резервной тепловой мощности источников теплоснабжения, в том числе источников тепловой энергии и источников тепловой энергии теплоснабжающих организаций, с выделением аварийного резерва и резерва по договорам на поддержание резервной тепловой мощности.	24
2.1.8 Значения существующей и перспективной тепловой нагрузки потребителей, устанавливаемые по договорам теплоснабжения, договорам на поддержание резервной тепловой мощности, долгосрочным договорам теплоснабжения, в соответствии с которыми цена определяется по соглашению сторон, и по долгосрочным договорам, в отношении которых установлен долгосрочный тариф.....	24
Раздел 3. Перспективные балансы теплоносителя	25
3.1 Перспективные балансы производительности водоподготовительных установок и максимального потребления теплоносителя теплопотребляющими установками потребителей	25
3.2 Перспективные балансы производительности водоподготовительных установок источников тепловой энергии для компенсации потерь теплоносителя в аварийных режимах работы систем теплоснабжения приведены.	26
Раздел 4. Предложения по новому строительству, реконструкции и техническому перевооружению источников тепловой энергии	27
4.1 Предложения по строительству источников тепловой энергии, обеспечивающих перспективную тепловую нагрузку на осваиваемых территориях поселения, городского округа, для которых отсутствует возможность или целесообразность передачи тепловой энергии от существующих или реконструируемых источников тепловой энергии.	27
4.2 Предложения по реконструкции источников тепловой энергии, обеспечивающих перспективную тепловую нагрузку в существующих и расширяемых зонах действия источников тепловой энергии	27
4.3 Предложения по техническому перевооружению источников тепловой энергии с целью повышения эффективности работы систем теплоснабжения.....	28
4.4 Графики совместной работы источников тепловой энергии, функционирующих в режиме комбинированной выработки электрической и тепловой энергии и котельных, меры по выводу из эксплуатации, консервации и демонтажу избыточных источников тепловой энергии, а также источников тепловой энергии, выработавших нормативный срок службы, в случае, если продление срока службы технически невозможно или экономически нецелесообразно;	29
4.5 Меры по переоборудованию котельных в источники комбинированной выработки электрической и тепловой энергии для каждого этапа;.....	29
4.7 Решения о загрузке источников тепловой энергии, распределении (перераспределении) тепловой нагрузки потребителей тепловой энергии в каждой зоне действия системы теплоснабжения между источниками тепловой энергии, поставляющими тепловую энергию в данной системе теплоснабжения, на каждом этапе.	30
4.5. Оптимальный температурный график отпуска тепловой энергии для каждого источника тепловой энергии или группы источников в системе теплоснабжения, работающей на общую тепловую сеть, устанавливаемый для каждого этапа, и оценку затрат при необходимости его изменения.....	31

4.6. Предложения по перспективной установленной тепловой мощности каждого источника тепловой энергии с учетом аварийного и перспективного резерва тепловой мощности с предложениями по утверждению срока ввода в эксплуатацию новых мощностей.	31
5.1 Предложения по строительству и реконструкции тепловых сетей, обеспечивающих перераспределение тепловой нагрузки из зон с дефицитом располагаемой тепловой мощности источников тепловой энергии в зоны с резервом располагаемой тепловой мощности источников тепловой энергии (использование существующих резервов)	32
5.2 Предложения по строительству и реконструкции тепловых сетей для обеспечения перспективных приростов тепловой нагрузки в осваиваемых районах поселения, городского округа под жилищную, комплексную или производственную застройку.	32
5.3 Предложения по строительству и реконструкции тепловых сетей в целях обеспечения условий, при наличии которых существует возможность поставок тепловой энергии потребителям от различных источников тепловой энергии при сохранении надежности теплоснабжения;	32
5.4 Предложения по строительству и реконструкции тепловых сетей для повышения эффективности функционирования системы теплоснабжения, в том числе за счет перевода котельных в пиковый режим работы или ликвидации котельных.	32
5.5 Предложения по строительству и реконструкции тепловых сетей для обеспечения нормативной надежности и безопасности теплоснабжения, определяемых в соответствии с методическими указаниями по расчету уровня надежности и качества поставляемых товаров, оказываемых услуг для организаций, осуществляющих деятельность по производству и (или) передаче тепловой энергии, утверждаемыми уполномоченным Правительством Российской Федерации федеральным органом исполнительной власти.	32
Раздел 6. Перспективные топливные балансы.	34
Раздел 7. Инвестиции в строительство, реконструкцию и техническое перевооружение	36
7.1 Предложения по величине необходимых инвестиций в строительство, реконструкцию и техническое перевооружение источников тепловой энергии на каждом этапе.	36
7.2 Предложения по величине необходимых инвестиций в строительство, реконструкцию и техническое перевооружение тепловых сетей, насосных станций и тепловых пунктов на каждом этапе.	38
7.3 Предложения по величине инвестиций в строительство, реконструкцию и техническое перевооружение в связи с изменениями температурного графика и гидравлического режима работы системы теплоснабжения	38
Раздел 8. Решение об определении единой теплоснабжающей организации (организаций).	39
Раздел 9. Решения о распределении тепловой нагрузки между источниками тепловой энергии.....	40
Раздел 10. Решения по бесхозным тепловым сетям.....	41
Заключение.....	42

Введение

Разработка схемы теплоснабжения представляет собой комплексную проблему, от правильного решения которой во многом зависят масштабы необходимых капитальных вложений в эти системы. Прогноз спроса на тепловую энергию основан на прогнозировании развития города, в первую очередь его строительной деятельности, определённой генеральным планом на период до 2028 года.

Рассмотрение проблемы начинается на стадии разработки генеральных планов в самом общем виде совместно с другими вопросами инфраструктуры, и такие решения носят предварительный характер. Дается обоснование необходимости сооружения новых или расширение существующих источников тепла для покрытия имеющегося дефицита мощности и возрастающих тепловых нагрузок на расчётный срок. При этом рассмотрение вопросов выбора основного оборудования для котельных, а также трасс тепловых сетей от них производится только после технико-экономического обоснования принимаемых решений. В качестве основного предпроектного документа по развитию теплового хозяйства поселка городского типа принята практика составления перспективных схем теплоснабжения городов.

Схемы разрабатываются на основе анализа фактических тепловых нагрузок потребителей с учётом перспективного развития на 15 лет, структуры топливного баланса региона, оценки состояния существующих источников тепла и тепловых сетей и возможности их дальнейшего использования, рассмотрения вопросов надёжности, экономичности.

Обоснование решений (рекомендаций) при разработке схемы теплоснабжения осуществляется на основе технико-экономического сопоставления вариантов развития системы теплоснабжения в целом и отдельных ее частей (локальных зон теплоснабжения) путем оценки их сравнительной эффективности по критерию минимума суммарных дисконтированных затрат.

С повышением степени централизации, как правило, повышается экономичность выработки тепла, снижаются начальные затраты и расходы по эксплуатации источников теплоснабжения, но одновременно увеличиваются начальные затраты на сооружение тепловых сетей и эксплуатационные расходы на транспорт тепла.

Централизация теплоснабжения всегда экономически выгодна при плотной застройке в пределах района. При централизации теплоснабжения только от котельных не осуществляется комбинированная выработка электрической энергии на базе теплового потребления (т.е. не реализуется

принцип теплофикации), поэтому суммарный расход топлива на удовлетворение теплового потребления больше, чем при теплофикации.

В последние годы наряду с системами централизованного теплоснабжения значительному усовершенствованию подверглись системы децентрализованного теплоснабжения.

Основой для разработки и реализации схемы теплоснабжения является Федеральный закон от 27 июля 2010 г. № 190-ФЗ "О теплоснабжении" (Статья 23. Организация развития систем теплоснабжения поселений, городских округов), регулирующий всю систему взаимоотношений в теплоснабжении и направленный на обеспечение устойчивого и надёжного снабжения тепловой энергией потребителей.

При проведении разработки использовались:

Федеральный закон от 27 июля 2010 г. № 190–ФЗ "О теплоснабжении".

Постановление Правительства Российской Федерации от 22 февраля 2012 г. № 154 «О требованиях к схемам теплоснабжения, порядку их разработки и утверждения».

Технической базой разработки являются:

- генеральный план развития п.Ельники. п. Росляки, п. Хайрюзовка;
- эксплуатационная документация (расчетные температурные графики, гидравлические режимы, данные по присоединенным тепловым нагрузкам, их видам и т.п.);
- конструктивные данные по видам прокладки и типам применяемых теплоизоляционных конструкций, сроки эксплуатации тепловых сетей;
- документы по хозяйственной и финансовой деятельности (действующие нормы и нормативы, тарифы и их составляющие, лимиты потребления, договоры на поставку топливно-энергетических ресурсов (ТЭР) и на пользование тепловой энергией, водой, данные потребления ТЭР на собственные нужды, по потерям ТЭР и т.д.);

Общая часть.

1. Общие сведения об объекте – Ельниковский сельсовет.

Включает в себя: поселки Ельники, Росляки, Тумиха, Хайрюзовка. Централизованное теплоснабжение присутствует в поселках Ельники, Росляки, Хайрюзовке.

Ельниковский сельсовет расположен в южной части Иланского района. Население – 1394 жителей (2013 год).

Поселок Ельники, административный центр Ельниковского сельсовета, Иланского района Красноярского края.

Расположен в южной части Иланского района, в 81 км от районного центра.

В поселке преобладает малоэтажная застройка (частный сектор).

Градообразующими предприятиями п. Ельники являются: Предприятия сферы ЖКХ которое осуществляет ремонт и обслуживание сетей, обеспечивает потребителей теплом и т.д.

Краткая климатическая характеристика п. Ельники:

Расчетная температура наружного воздуха – минус 40 °С.

Продолжительность отопительного периода 242 суток.

Поселок Росляки, сельское поселение Ельниковского сельсовета, Иланского района Красноярского края.

Расположен в южной части Иланского района, в 72 км от районного центра.

В поселке преобладает малоэтажная застройка (частный сектор).

Краткая климатическая характеристика п. Росляки:

Расчетная температура наружного воздуха – минус 40 °С.

Продолжительность отопительного периода 242 суток.

Поселок Хайрюзовка, сельское поселение Ельниковского сельсовета, Иланского района Красноярского края.

Расположен в южной части Иланского района, в 99 км от районного центра.

В поселке преобладает малоэтажная застройка (частный сектор).

Краткая климатическая характеристика п. Хайрюзовка:

Расчетная температура наружного воздуха – минус 40 °С.

Продолжительность отопительного периода 242 суток.

2. Характеристика системы теплоснабжения Ельниковского сельсовета.

Поселок Ельники.

В настоящее время теплоснабжение Ельниковского сельсовета осуществляет Общество с ограниченной ответственностью «Красноярская региональная энергетическая компания» (далее ООО «КРЭК»). ООО «КРЭК» вырабатывает и отпускает тепловую энергию в виде горячей воды потребителям города на нужды отопления жилых, административных, социально-культурных зданий, а также некоторых промышленных предприятий поселения.

Отпуск тепла потребителям производится от 3 источников тепловой энергии:

п. Ельники, Котельная №2 (температурный график – 95/70°C, фактический 80/55°C, система теплоснабжения – двухтрубная, закрытая, подпитка – от централизованного водопровода.);

п. Росляки, Котельная №3 (температурный график – 95/70°C, фактический 80/55°C, система теплоснабжения – двухтрубная, закрытая, подпитка – от централизованного водопровода.);

п. Хайрюзовка, Котельная №4 (температурный график – 95/70°C, фактический 80/55°C, система теплоснабжения – двухтрубная, закрытая, подпитка – от централизованного водопровода.);

Магистральные трубопроводы сетевой воды от указанных источников теплоты не оснащены приборами учета тепловой энергии и теплоносителя.

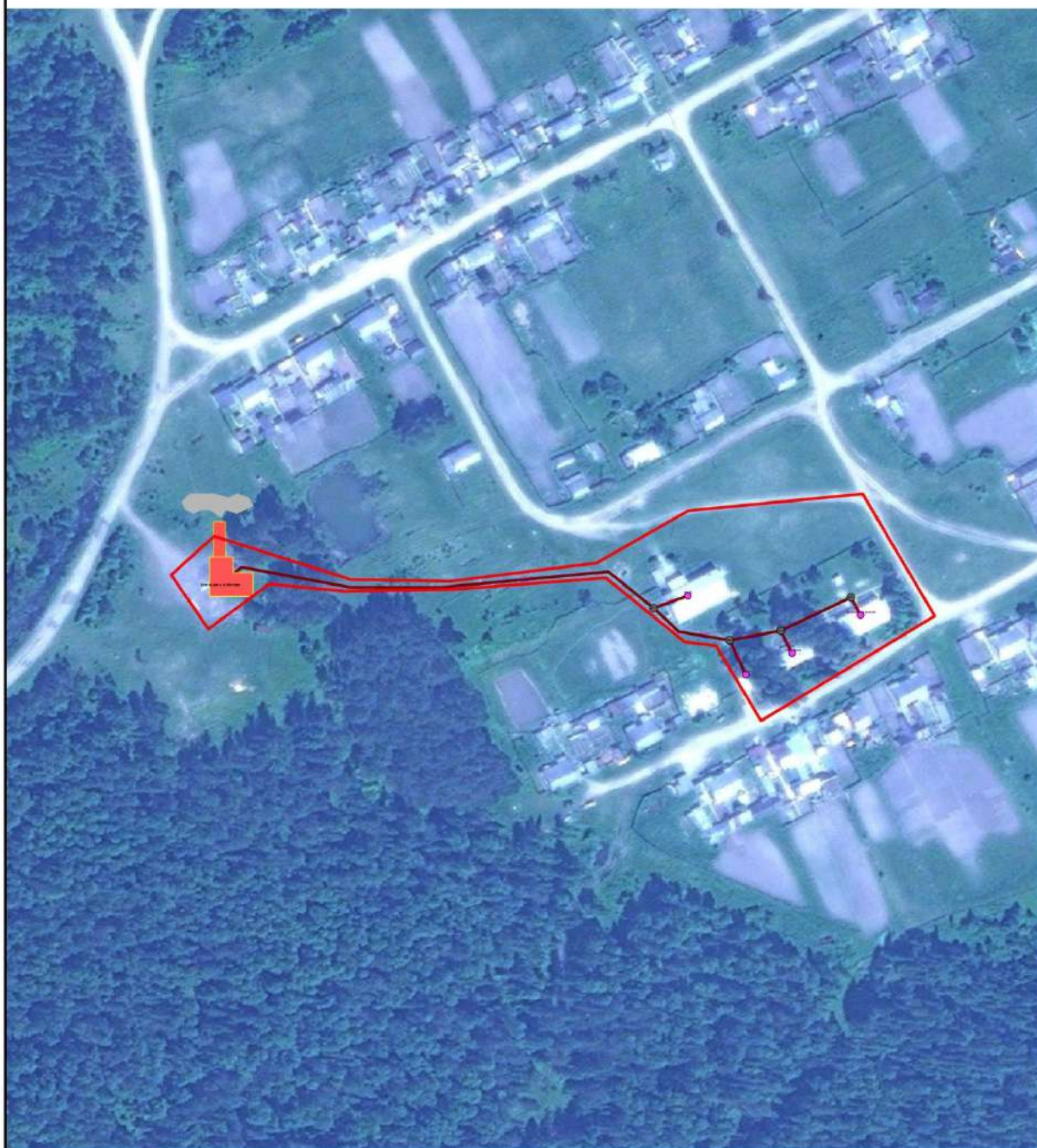
Магистральные трубопроводы тепловых сетей Ельниковского сельсовета эксплуатируются ООО «КРЭК».

Принципиальная схема источников тепловой энергии в поселках представлена на рисунках.

Ельниковский сельсовет
Схема тепловых сетей в п. Ельники



Ельниковский сельсовет
Схема тепловых сетей в п. Росляки



Условные обозначения

Схема тепловых сетей

-  Источник
-  Тепловая камера
-  Разветвление
-  Потребитель
-  Участок тепловой сети
-  Зона действия котельной в п. Ельники



Ельниковский сельсовет
Схема тепловых сетей в п. Хайрюзовка



Раздел 1.

Показатели перспективного спроса на тепловую энергию (мощность) и теплоноситель в установленных границах территории поселения, городского округа.

1.1. Площадь строительных фондов и приросты площади строительных фондов по расчетным элементам территориального деления с разделением объектов строительства на многоквартирные дома, жилые дома, общественные здания и производственные здания промышленных предприятий по этапам – на каждый год первого 5-летнего периода и на последующие 5-летние периоды (далее – этапы)

Информация представлена в таблицах 1.1.1.

Таблица 1.1.1. Площадь строительных фондов по расчетным элементам территориального деления

№ жил. образ.	Объем жилфонда (м ² общ. пл. жилищ)	в том числе по этажности			Количество жителей, чел. (при обеспеченности 21,1м ² /чел.)
		усад.	1-2 эт. без приусадеб. уч.	3-4-5 эт.	
1	2	3	4	5	6
п. Ельники	2889,7	3559	-	-	470
п. Росляки	1467,5	32034	-	-	402
п. Хайрюзовка	15611	3	4	-	522
ИТОГО	18968,2	223555	77501	-	1394
Вновь построенные	-				

Прирост объемов потребления тепла в поселках не прогнозируется.

1.2 Объемы потребления тепловой энергии (мощности), теплоносителя и приросты потребления тепловой энергии (мощности), теплоносителя с разделением по видам теплоснабжения в каждом расчетном элементе территориального деления на каждом этапе

Объемы потребления тепловой энергии (мощности), теплоносителя и приросты потребления тепловой энергии (мощности), теплоносителя с разделением по видам теплоснабжения Данные представлены в таблице 1.2.

Таблица 1.2. Объемы потребления тепловой энергии

Жилое образование	Источники тепловой энергии		Расчетный период	Отопление, Гкал/ч	ГВС, Гкал/ч	Суммарное потребление тепла
п. Ельники	Котельная №2	Существующая тепловая нагрузка	-	0,675	-	0,675
		Перспективная тепловая нагрузка	2013	-	-	0,675
			2014	-	-	0,675
			2015	-	-	0,675
			2016	-	-	0,675
			2017	-	-	0,675
			2018-2023	-	-	0,675
			2023-2028	-	-	0,675
п. Росляки	Котельная №3	Существующая тепловая нагрузка	-	0,375	-	0,375
		Перспективная тепловая нагрузка	2013	-	-	0,375
			2014	-	-	0,375
			2015	-	-	0,375
			2016	-	-	0,375
			2017	-	-	0,375
			2018-2023	-	-	0,375
			2023-2028	-	-	0,375
п. Хайрюзовка	Котельная №4	Существующая тепловая нагрузка	-	2,51	-	2,51
		Перспективная тепловая нагрузка	2013	-	-	2,51
			2014	-	-	2,51
			2015	-	-	2,51
			2016	-	-	2,51
			2017	-	-	2,51
			2018-2023	-	-	2,51
			2023-2028	-	-	2,51

1.3. Потребление тепловой энергии (мощности) и теплоносителя объектами, расположенными в производственных зонах, с учетом возможных изменений производственных зон и их перепрофилирования и прироста потребления тепловой энергии (мощности), теплоносителя производственными объектами с разделением по видам теплоснабжения и по видам теплоносителя (горячая вода и пар) на каждом

Подключение потребителей к централизованному теплоснабжению в промышленных зонах не предусматриваются.

Раздел 2.

Перспективные балансы располагаемой тепловой мощности источников тепловой энергии и тепловой нагрузки потребителей.

2.1 Радиус эффективного теплоснабжения, позволяющий определить условия, при которых подключение новых или увеличивающих тепловую нагрузку теплопотребляющих установок к системе теплоснабжения нецелесообразно вследствие увеличения совокупных расходов в указанной системе на единицу тепловой мощности, определяемый для зоны действия каждого источника тепловой энергии.

Радиус эффективного теплоснабжения, позволяющий определить условия, при которых подключение новых или увеличивающих тепловую нагрузку теплопотребляющих установок к системе теплоснабжения нецелесообразно вследствие увеличения совокупных расходов в указанной системе на единицу тепловой мощности, определяемый для зоны действия каждого источника тепловой энергии. В данной схеме расчет радиусов эффективного теплоснабжения является нецелесообразным.

2.2 Описание существующих и перспективных зон действия систем теплоснабжения и источников тепловой энергии Ельниковского сельсовета, в том числе работающих на единую тепловую сеть, с выделенными (неизменными в течение отопительного периода)

Зоны действия источников тепловой энергии, №2 п. Ельники, №3 п. Росляки, №4 п. Хайрюзовка остаются неизменными.

2.3. Описание существующих и перспективных зон действия индивидуальных источников тепловой энергии.

Зоны действия индивидуального теплоснабжения в настоящее время ограничиваются существующими индивидуальными жилыми домами.

Согласно генеральному плану Ельниковского сельсовета перспективная застройка отсутствует.

2.4 Перспективные балансы тепловой мощности и тепловой нагрузки в перспективных зонах действия источников тепловой энергии, в том числе работающих на единую тепловую сеть, на каждом этапе.

Перспективные балансы тепловой мощности и тепловой нагрузки в перспективных зонах действия источников тепловой энергии.

Данные представлены в таблице 2.4.

Таблица 2.4 Перспективные балансы тепловой мощности и тепловой нагрузки в перспективных зонах действия источников тепловой энергии.

Территориальное деление	Этапы	Тепловая нагрузка, Гкал/ч								Теплоноситель, м³/ч							
		Отопление		Вентиляция		ГВС		Суммарная		Отопление		Вентиляция		ГВС		Суммарная	
		Существующее потребление	Прирост потребления	Существующее потребление	Прирост потребления	Существующее потребление	Прирост потребления	Существующее потребление	Прирост потребления	Существующее потребление	Прирост потребления	Существующее потребление	Прирост потребления	Существующее потребление	Прирост потребления	Существующее потребление	Прирост потребления
П. Ельники	2013	0,675	-	-	-	-	-	0,675	-								
	2014																
	2015																
	2016																
	2017																
	2018-2023																
	2024-2028																
ИТОГО по 1		0,675	0,0	0,0	0,0	0,0	0,0	0,675	0,0	0,0	0,0	0,0	0,0	0,0	0,0	0,0	0,0
П. Росляки	2013	0,375	-	-	-	-	-	0,375	-								
	2014																
	2015																
	2016																
	2017																
	2018-2023																
	2024-2028						0,0										
ИТОГО по 2		0,375	0,0	0,0	0,0	0,0	0,0	0,375	0,0	0,0	0,0	0,0	0,0	0,0	0,0	0,0	0,0
Р ю	2013	2,51	-	-	-	-	-	2,51	-								

Территориальное деление	Этапы	Тепловая нагрузка, Гкал/ч								Теплоноситель, м³/ч							
		Отопление		Вентиляция		ГВС		Суммарная		Отопление		Вентиляция		ГВС		Суммарная	
		Существующее потребление	Прирост потребления	Существующее потребление	Прирост потребления	Существующее потребление	Прирост потребления	Существующее потребление	Прирост потребления	Существующее потребление	Прирост потребления	Существующее потребление	Прирост потребления	Существующее потребление	Прирост потребления	Существующее потребление	Прирост потребления
	2014																
	2015																
	2016																
	2017																
	2018-2023																
	2024-2028																
ИТОГО по 3		2,51	0,0	0,0	0,0	0,0	0,0	2,51	0,0	0,0	0,0	0,0	0,0	0,0	0,0	0,0	0,0
ВСЕГО		3,56	0,0	0,0	0,0	0,0	0,0	3,56	0,0	0,0	0,0	0,0	0,0	0,0	0,0	0,0	0,0

Подраздел 2.1.

«Перспективные балансы тепловой мощности и тепловой нагрузки в каждой системе теплоснабжения и зоне действия источников тепловой энергии».

2.1.1 Существующие и перспективные значения установленной тепловой мощности основного оборудования источника (источников) тепловой энергии;

Информация представлена в таблица 2.1.1, 2.1.2.

2.1.2 Существующие и перспективные технические ограничения на использование установленной тепловой мощности и значения располагаемой мощности основного оборудования источников тепловой энергии;

Технических ограничений нет

2.1.3 Существующие и перспективные затраты тепловой мощности на собственные и хозяйственные нужды источников тепловой энергии;

Информация представлена в таблица 2.1.1, 2.1.2.

2.1.4 Значения существующей и перспективной тепловой мощности источников тепловой энергии нетто;

Информация представлена в таблица 2.1.1, 2.1.2.

2.1.5 Значения существующих и перспективных потерь тепловой энергии при ее передаче по тепловым сетям, включая потери тепловой энергии в тепловых сетях теплопередачей через теплоизоляционные конструкции теплопроводов и потери теплоносителя, с указанием затрат теплоносителя на компенсацию этих потерь;

Информация представлена в таблица 2.1.1, 2.1.2.

2.1.6 Затраты существующей и перспективной тепловой мощности на хозяйственные нужды тепловых сетей;

Информация представлена в таблица 2.1.1, 2.1.2.

Таблица 2.1.1. Параметры установленной тепловой мощности теплофикационного оборудования и теплофикационной установки, ограничения тепловой мощности и параметры располагаемой тепловой мощности.

Источник тепловой энергии	Основное оборудование источника тепловой энергии				Установленная тепловая мощность основного оборудования источника тепловой энергии, Гкал/ч	Технические ограничения на использование установленной тепловой мощности	Фактический КПД, %	Располагаемая мощность основного оборудования источника тепловой энергии (по режимным картам), Гкал/ч	Затраты тепловой мощности на собственные и хозяйственные нужды источника тепловой энергии, Гкал/ч	Тепловая мощность источника тепловой энергии "нетто", Гкал/ч	Потери тепловой энергии при ее передаче по тепловым сетям		Суммарная тепловая нагрузка потребителей, Гкал/ч	Дефицит (резерв) тепловой мощности источника тепловой энергии, Гкал/ч
	Тип (марка)	Производительность, Гкал/ч	Количество, шт.	Тепловая мощность основного оборудования, Гкал/ч							Через теплоизоляционные конструкции теплопроводов, Гкал/ч	За счет потерь теплоносителя, Гкал/ч		
1	2	3	4	5	6	7	8	9	10	11	12	13	14	15
Котельная №2 п. Ельники	Собственного производства	0,3	3	0,9	0,675	Ограничений нет	60	0,9	0,025	0,88	0,144	0,036	0,675	0,02
Котельная №3 п. Росляки	Собственного производства	0,5	1	0,5	0,375	Ограничений нет	55	0,5	0,01	0,489	0,08	0,02	0,375	0,015
Котельная №4 п. Хайрюзовка	КВр-1,74	1,74	3	5,22	2,51	Ограничений нет	84	5,22	0,004	5,11	0,8176	0,2044	2,51	1,686
ИТОГО		-	7	-	3,56		–	6,62	0,074	6,479	1,302	0,2795	3,56	1,721

Таблица 2.1.2. Параметры перспективной установленной тепловой мощности теплофикационного оборудования и теплофикационной установки, ограничения тепловой мощности и параметры располагаемой тепловой мощности с учетом перспективы до 2028 года.

Источник тепловой энергии	Тепловая мощность основного оборудования, Гкал/ч	Установленная тепловая мощность основного оборудования источника тепловой энергии, Гкал/ч	Технические ограничения на использование установленной тепловой мощности	Затраты тепловой мощности на собственные и хозяйственные нужды источника тепловой энергии, Гкал/ч	Тепловая мощность источника тепловой энергии "нетто", Гкал/ч	Потери тепловой энергии при ее передаче по тепловым сетям		Суммарная тепловая нагрузка потребителей, Гкал/ч	Дефицит (резерв) тепловой мощности источника тепловой энергии, Гкал/ч
						Через теплоизоляционные конструкции теплопроводов, Гкал/ч	За счет потерь теплоносителя, Гкал/ч		
1	2	3	4	5	6	7	8	9	10
Котельная №2 п. Ельники	0,9	0,675	Ограничений нет	0,025	0,88	0,144	0,036	0,675	0,02
Котельная №3 п. Росляки	0,5	0,375	Ограничений нет	0,01	0,489	0,08	0,02	0,375	0,015
Котельная №4 п. Хайрюзовка	5,22	2,51	Ограничений нет	0,004	5,11	0,8176	0,2044	2,51	1,686

2.1.7 Значения существующей и перспективной резервной тепловой мощности источников теплоснабжения, в том числе источников тепловой энергии и источников тепловой энергии теплоснабжающих организаций, с выделением аварийного резерва и резерва по договорам на поддержание резервной тепловой мощности.

Не предусматривается.

2.1.8 Значения существующей и перспективной тепловой нагрузки потребителей, устанавливаемые по договорам теплоснабжения, договорам на поддержание резервной тепловой мощности, долгосрочным договорам теплоснабжения, в соответствии с которыми цена определяется по соглашению сторон, и по долгосрочным договорам, в отношении которых установлен долгосрочный тариф.

Не предусматривается.

Раздел 3.

Перспективные балансы теплоносителя

3.1 Перспективные балансы производительности водоподготовительных установок и максимального потребления теплоносителя теплопотребляющими установками потребителей

Информация представлена в таблице 3.1.,

Таблица 3.1. Перспективные балансы производительности водоподготовительных установок.

№№ п/п	Наименование котельной	Нормативная производительность водоподготовительных установок, м ³ /ч	максимального потребления теплоносителя теплопотребляющими установками потребителей, м ³ /ч	Нормативная аварийная подпитка химически не обработанной и недеаэрированной водой, м ³ /ч
1.	котельная №2 п. Ельники	2,226	3,763	5,94
2.	котельная №3 п. Росляки	0,288	0,69	0,77
3.	котельная №4 п. Хайрюзовка	0,124	0,27	0,33

3.2 Перспективные балансы производительности водоподготовительных установок источников тепловой энергии для компенсации потерь теплоносителя в аварийных режимах работы систем теплоснабжения приведены.

Не предусматривается.

Раздел 4.

Предложения по новому строительству, реконструкции и техническому перевооружению источников тепловой энергии

4.1 Предложения по строительству источников тепловой энергии, обеспечивающих перспективную тепловую нагрузку на осваиваемых территориях поселения, городского округа, для которых отсутствует возможность или целесообразность передачи тепловой энергии от существующих или реконструируемых источников тепловой энергии.

Согласно генерального плана Ельниковского сельсовета, застройка на осваиваемых территориях города не планируется.

4.2 Предложения по реконструкции источников тепловой энергии, обеспечивающих перспективную тепловую нагрузку в существующих и расширяемых зонах действия источников тепловой энергии

Перечень мероприятий по котельным указан в таблице 4.2.

Таблица 4.2. Предложения по реконструкции источников тепловой энергии

Наименование мероприятия	Год реконструкции/модернизации	Цель мероприятия
1. Котельная №2 п. Ельники		
Монтаж узла учета тепловой энергии	2014	
Монтаж химводоподготовки	2014	Продление срока службы тепловых сетей и котлоагрегатов на 30-80%
Установка автоматической системы комплексного учета электроэнергии	2014	
Установка частотного преобразователя для насосов	2014	
2. Котельная №3 п. Росляки		
Монтаж узла учета тепловой энергии	2014	Фактические значения: - отпуска тепловой энергии из котельной, - утечек в тепловых сетях,
Монтаж химводоподготовки	2014	Продление срока службы тепловых сетей и котлоагрегатов на 30-80%

Наименование мероприятия	Год реконструкции/модернизации	Цель мероприятия
Строительство котельной тепловой мощностью 0,5 Гкал/ч	2015	Обеспечение потребителей тепловой энергией, с целью оптимизации затрат на содержание котельной
Установка автоматической системы комплексного учета электроэнергии	2014	
Установка частотного преобразователя для насосов	2014	
3. №4 п. Хайрюзовка		
Монтаж узла учета тепловой энергии	2014	Фактические значения: - отпуска тепловой энергии из котельной, - утечек в тепловых сетях,
Монтаж химводоподготовки	2014	Продление срока службы тепловых сетей и котлоагрегатам на 30-80%
Установка автоматической системы комплексного учета электроэнергии	2014	
Установка частотного преобразователя для насосов	2014	
Обследование строительных конструкций здания котельной, реконструкция котельной, тепловой мощностью 5 Гкал/ч взамен существующей котельной, тепловой мощностью 24 Гкал/ч.	2017	Обеспечение потребителей тепловой энергией, с целью оптимизации затрат на содержание котельной

4.3 Предложения по техническому перевооружению источников тепловой энергии с целью повышения эффективности работы систем теплоснабжения.

В связи с физическим износом основного и вспомогательного оборудования на котельных рекомендуется произвести их реконструкцию, а именно:

- установка систем водоподготовки для увеличения срока службы котлов и трубопроводов тепловой сети;
- установка автоматизированной системы коммерческого учета тепловых ресурсов (обеспечение сбора, обработки, хранения и передачи информации о давлении, температуре, расходе теплоносителя отпускаемого потребителям).
- заменить устаревшие котлы;
- замена существующих насосов на более энергоэффективные, с частотным преобразователем, для оптимизации расхода электроэнергии.
- установка автоматической системы комплексного учета электрической энергии (АСКУЭ).

4.4 Графики совместной работы источников тепловой энергии, функционирующих в режиме комбинированной выработки электрической и тепловой энергии и котельных, меры по выводу из эксплуатации, консервации и демонтажу избыточных источников тепловой энергии, а также источников тепловой энергии, выработавших нормативный срок службы, в случае, если продление срока службы технически невозможно или экономически нецелесообразно;

Источники с комбинированной выработкой электрической и тепловой энергией в Ельниковском сельсовете отсутствуют.

4.5 Меры по переоборудованию котельных в источники комбинированной выработки электрической и тепловой энергии для каждого этапа;

Переоборудование источников тепловой энергии в источники комбинированной выработки электрической и тепловой энергии не требуется.

4.6 Меры по переводу котельных, размещенных в существующих и расширяемых зонах действия источников комбинированной выработки тепловой и электрической энергии, в пиковый режим работы для каждого этапа, в том числе график перевода;

Источники с комбинированной выработкой электрической и тепловой энергией в Ельниковском сельсовете отсутствуют.

4.7 Решения о загрузке источников тепловой энергии, распределении (перераспределении) тепловой нагрузки потребителей тепловой энергии в каждой зоне действия системы теплоснабжения между источниками тепловой энергии, поставляющими тепловую энергию в данной системе теплоснабжения, на каждом этапе.

Распределение тепловой нагрузки потребителей тепловой энергии представлено в таблице 4.7., перераспределение тепловой нагрузки невозможно в виду отдаленности источников друг от друга.

Таблица 4.7 Баланс тепловой нагрузки потребителей тепловой энергии

№ № п/п	Источник тепловой энергии	Параметр	Этапы						
			2013	2014	2015	2016	2017	2018 - 2023	2024 - 2028
1	№2 п. Ельники	Располагаемая мощность, Гкал/ч	0,9	0,9	0,9	0,9	0,9	0,9	0,9
		Подключенная нагрузка, Гкал/ч	0,675	0,675	0,675	0,675	0,675	0,675	0,675
2	№3 п. Росляки	Располагаемая мощность, Гкал/ч	0,5	0,5	0,5	0,5	0,5	0,5	0,5
		Подключенная нагрузка, Гкал/ч	0,375	0,375	0,375	0,375	0,375	0,375	0,375
3	№4 п. Хайрюзовка	Располагаемая мощность, Гкал/ч	5,22	5,22	5,22	5,22	5,22	5,22	5,22
		Подключенная нагрузка, Гкал/ч	2,51	2,51	2,58	2,58	2,58	2,58	2,51

4.5. Оптимальный температурный график отпуска тепловой энергии для каждого источника тепловой энергии или группы источников в системе теплоснабжения, работающей на общую тепловую сеть, устанавливаемый для каждого этапа, и оценку затрат при необходимости его изменения.

Оптимальным температурным графиком отпуска тепловой энергии для котельных является температурный график 95/70°C, фактический 80/55°C, в виду непосредственного подключения потребителей.

4.6. Предложения по перспективной установленной тепловой мощности каждого источника тепловой энергии с учетом аварийного и перспективного резерва тепловой мощности с предложениями по утверждению срока ввода в эксплуатацию новых мощностей.

Планируется строительство котельной тепловой мощностью 0,5 Гкал/ч на территории п. Росляки.

В п. Хайрюзовка планируется обследование строительных конструкций здания котельной, реконструкция котельной, тепловой мощностью 5 Гкал/ч взамен существующей котельной, тепловой мощностью 24 Гкал/ч.

Раздел 5.

Предложения по строительству и реконструкции тепловых сетей

5.1 Предложения по строительству и реконструкции тепловых сетей, обеспечивающих перераспределение тепловой нагрузки из зон с дефицитом располагаемой тепловой мощности источников тепловой энергии в зоны с резервом располагаемой тепловой мощности источников тепловой энергии (использование существующих резервов)

Зон с дефицитом тепловой мощности в Ельниковском сельсовете нет, в связи с этим данные мероприятия не рассматриваются.

5.2 Предложения по строительству и реконструкции тепловых сетей для обеспечения перспективных приростов тепловой нагрузки в осваиваемых районах поселения, городского округа под жилищную, комплексную или производственную застройку.

Предложения по строительству и реконструкции тепловых сетей для обеспечения перспективных приростов тепловой нагрузки отсутствуют.

5.3 Предложения по строительству и реконструкции тепловых сетей в целях обеспечения условий, при наличии которых существует возможность поставок тепловой энергии потребителям от различных источников тепловой энергии при сохранении надежности теплоснабжения;

Предложения по строительству и реконструкции тепловых сетей в целях обеспечения условий, при наличии которых существует возможность поставок тепловой энергии потребителям от различных источников тепловой энергии не предусматривается.

5.4 Предложения по строительству и реконструкции тепловых сетей для повышения эффективности функционирования системы теплоснабжения, в том числе за счет перевода котельных в пиковый режим работы или ликвидации котельных.

Строительство тепловых сетей для повышения эффективности функционирования системы теплоснабжения, в том числе за счет перевода котельных в пиковый режим работы или ликвидации котельных не предусматривается.

5.5 Предложения по строительству и реконструкции тепловых сетей для обеспечения нормативной надежности и безопасности теплоснабжения, определяемых в соответствии с методическими указаниями по расчету

уровня надежности и качества поставляемых товаров, оказываемых услуг для организаций, осуществляющих деятельность по производству и (или) передаче тепловой энергии, утверждаемыми уполномоченным Правительством Российской Федерации федеральным органом исполнительной власти.

Строительство тепловых сетей, для обеспечения нормативной надежности теплоснабжения не требуется см. главу 9 обосновывающих материалов.

Раздел 6.

Перспективные топливные балансы.

Перспективные топливные балансы для каждого источника тепловой энергии, расположенного в границах поселения, городского округа по видам основного, резервного и аварийного топлива на каждом этапе.

Данные представлены в таблице 6.1.

Таблица 6.1. Топливные балансы для котельных Ельниковского сельсовета с подключением перспективных нагрузок до 2028 год.

Источник тепловой энергии	Основное оборудование источника тепловой энергии (тип(марка) котла)	Нагрузка потребителей (без учета потерь мощности в тепловых сетях), Гкал/ч	Отпуск тепловой энергии от источника в год (с учетом потерь мощности в тепловых сетях), Гкал/год	Нормативный удельный расход условного топлива на отпуск тепловой энергии, кг.у.т./Гкал	Нормативный удельный расход натурального топлива на отпуск тепловой энергии, кг.н.т./Гкал	Расчетный годовой расход основного топлива		
						Условное топливо, т.у.т.	Вид основного топлива	Объем потребления натурального топлива, т
№2	Собственного изготовления	0,675	108,9	238,1	450,45	25,929	бурый уголь*	49,054
№3	Собственного изготовления	0,375	60,5	238,1	450,45	14,405	бурый уголь*	27,252
№4	КВр-1,74	2,51	631,62	170,1	321,75	107,439	бурый уголь*	203,223

*-с низшей теплотворной способностью 3700 ккал/кг

Раздел 7.

Инвестиции в строительство, реконструкцию и техническое перевооружение

7.1 Предложения по величине необходимых инвестиций в строительство, реконструкцию и техническое перевооружение источников тепловой энергии на каждом этапе.

Данные представлены в таблице 7.1

Таблица 7.1. Мероприятия и затраты на реконструкцию котельных (котельно-вспомогательного оборудования).

Наименование мероприятий	Ориентировочные затраты инвестиций, млн. руб./эффект							Эффект
	2013	2014	2015	2016	2017	2018-2023	2023-2028	
1.Котельная №2 п. Ельники								
Монтаж узла учета тепловой энергии		0,4						Фактические значения: - отпуска тепловой энергии из котельной, - утечек в тепловых сетях,
Монтаж химводоподготовки		0,75						Увеличение срока службы тепловых сетей и котлоагрегатов на 30-40%
Установка автоматической системы комплексного учета электроэнергии (АСКУЭ)		0,170						Учет потребления электроэнергии
Установка частотного преобразователя для насосов (2шт, N=15кВт каждый)		0,34						Оптимизация потребления электроэнергии
2. Котельная №3 п.Росляки								
Монтаж узла учета тепловой энергии		0,4						Фактические значения: - отпуска тепловой энергии из котельной, - утечек в тепловых сетях,
Монтаж химводоподготовки		0,7						Увеличение срока службы тепловых сетей и котлоагрегатам на 30-40%
Строительство котельной тепловой мощностью 0,5 Гкал/ч			8,7					Обеспечение потребителей тепловой энергией, с целью оптимизации затрат на содержание котельной
Установка автоматической системы комплексного учета электроэнергии (АСКУЭ)		0,170						Учет потребления электроэнергии

Наименование мероприятий	Ориентировочные затраты инвестиций, млн. руб./эффект							Эффект
	2013	2014	2015	2016	2017	2018-2023	2023-2028	
Установка частотного преобразователя для насосов (2шт, N=15кВт каждый)		0,34						Оптимизация потребления электроэнергии
3. Котельная №4 п. Хайрюзовка								
Монтаж узла учета тепловой энергии		0,4						Фактические значения: - отпуска тепловой энергии из котельной, - утечек в тепловых сетях,
Монтаж химводоподготовки		0,7						Увеличение срока службы тепловых сетей и котлоагрегатов на 30-40%
Обследование строительных конструкций здания котельной, реконструкция котельной, тепловой мощностью 5 Гкал/ч взамен существующей котельной, тепловой мощностью 24 Гкал/ч.					16,3			Обеспечение потребителей тепловой энергией, с целью оптимизации затрат на содержание котельной
Установка автоматической системы комплексного учета электроэнергии (АСКУЭ)		0,170						Учет потребления электроэнергии
Установка частотного преобразователя для насосов (1шт, N=18,5кВт)		0,34						Оптимизация потребления электроэнергии

* Стоимость указана без НДС

7.2 Предложения по величине необходимых инвестиций в строительство, реконструкцию и техническое перевооружение тепловых сетей, насосных станций и тепловых пунктов на каждом этапе.

В соответствии с законом №190-ФЗ «О теплоснабжении» от 27.07.2010г (в редакции №11 от 03.02.2014г.) и законом №261-ФЗ «Об энергосбережении и о повышении энергетической эффективности и о внесении изменений в отдельные законодательные акты Российской Федерации» от 23.11.2009г (в редакции от 28.12.2013г) у потребителей тепловой энергии необходимо установить теплообменное оборудование для перевода системы горячего водоснабжения на независимую схему подключения, за счет средств потребителей.

Инвестиций в строительство, реконструкцию и техническое перевооружение тепловых сетей, насосных станций и тепловых пунктов Ельниковского сельсовета не требуется, в виду отсутствия строительства.

7.3 Предложения по величине инвестиций в строительство, реконструкцию и техническое перевооружение в связи с изменениями температурного графика и гидравлического режима работы системы теплоснабжения

Инвестиций не требуется, изменение температурного графика на котельных Ельниковского сельсовета не предусматривается, в виду непосредственного подключения абонентов.

Раздел 8.

Решение об определении единой теплоснабжающей организации (организаций).

В настоящее время предприятие ООО «КРЭК» отвечает всем требованиям критериев по определению единой теплоснабжающей организации, а именно:

1) Владение на праве собственности или ином законном основании источниками тепловой энергии с наибольшей совокупной установленной тепловой мощностью в границах зоны деятельности единой теплоснабжающей организации или тепловыми сетями, к которым непосредственно подключены источники тепловой энергии с наибольшей совокупной установленной тепловой мощностью в границах зоны деятельности единой теплоснабжающей организации.

На балансе предприятия ООО «КРЭК» находятся все магистральные тепловые сети Ельниковского сельсовета и все источники тепловой энергии.

2) Статус единой теплоснабжающей организации присваивается организации, способной в лучшей мере обеспечить надежность теплоснабжения в соответствующей системе теплоснабжения.

Способность обеспечить надежность теплоснабжения определяется наличием у предприятия ООО «КРЭК» технических возможностей и квалифицированного персонала по наладке, мониторингу, диспетчеризации, переключениям и оперативному управлению гидравлическими режимами.

3) Предприятие ООО «КРЭК» согласно требованиям критериев по определению единой теплоснабжающей организации при осуществлении своей деятельности фактически уже исполняет обязанности единой теплоснабжающей организации, а именно:

а) заключает и надлежаще исполняет договоры теплоснабжения со всеми обратившимися к ней потребителями тепловой энергии в своей зоне деятельности;

б) надлежащим образом исполняет обязательства перед иными теплоснабжающими и теплосетевыми организациями в зоне своей деятельности;

в) осуществляет контроль режимов потребления тепловой энергии в зоне своей деятельности.

г) будет осуществлять мониторинг реализации схемы теплоснабжения, и подавать в орган, утвердивший схему теплоснабжения, отчеты о реализации, включая предложения по актуализации схемы теплоснабжения.

Таким образом, на основании критериев определения единой теплоснабжающей организации, установленных в проекте правил организации теплоснабжения, утверждаемых Правительством Российской Федерации, предлагается определить единой теплоснабжающей организацией Ельниковского сельсовета предприятие ООО «КРЭК»

Раздел 9.

Решения о распределении тепловой нагрузки между источниками тепловой энергии.

Распределение тепловой нагрузки между источниками тепловой энергии не предусматривается, в виду нахождения потребителей в отдаленности друг от друга.

Раздел 10.

Решения по бесхозным тепловым сетям.

Бесхозных тепловых сетей Ельниковском сельсовете нет.

Статья 15, пункт 6. Федерального закона от 27 июля 2010 года № 190-ФЗ: «В случае выявления бесхозных тепловых сетей (тепловых сетей, не имеющих эксплуатирующей организации) орган местного самоуправления поселения или городского округа до признания права собственности на указанные бесхозные тепловые сети в течение тридцати дней с даты их выявления обязан определить теплосетевую организацию, тепловые сети которой непосредственно соединены с указанными бесхозными тепловыми сетями, или единую теплоснабжающую организацию в системе теплоснабжения, в которую входят указанные бесхозные тепловые сети и которая осуществляет содержание и обслуживание указанных бесхозных тепловых сетей. Орган регулирования обязан включить затраты на содержание и обслуживание бесхозных тепловых сетей в тарифы соответствующей организации на следующий период регулирования».

Заключение.

Схема теплоснабжения подлежит ежегодно актуализации в отношении следующих данных:

а. внесение изменений в схему теплоснабжения или отказ от внесения изменений в части включения в нее мероприятий по обеспечению технической возможности подключения к системам теплоснабжения объектов капитального строительства;

б. ввод в эксплуатацию в результате строительства, реконструкции и технического перевооружения источников тепловой энергии и соответствие их обязательным требованиям, установленным законодательством Российской Федерации, и проектной документации;

в. строительство и реконструкция тепловых сетей, включая их реконструкцию в связи с истечением установленного и продленного ресурсов;

В разработанной схеме теплоснабжения (далее – схема) Ельниковского сельсовета полностью отображены все Разделы, относящиеся к утвержденной схеме теплоснабжения и Главы, относящиеся к обоснованным материалам в соответствии с постановлением Правительства РФ №154 от 22 февраля 2012 года.